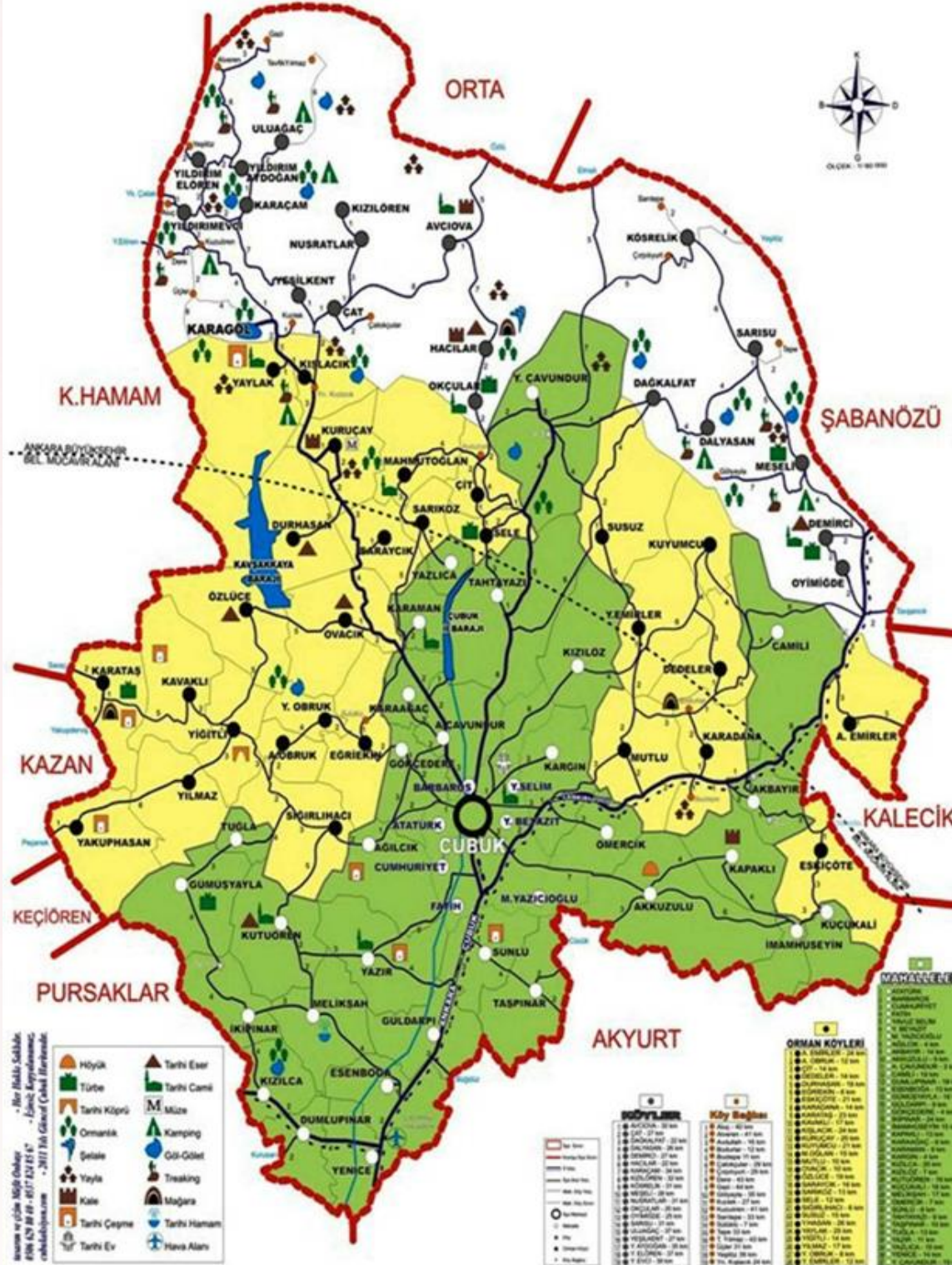


T.C.  
ÇUBUK KAYMAKAMLIĞI  
YUNUS EMRE ANADOLU  
LİSESİ

2019-2023  
STRATEJİK  
PLAN




# ÇUBUK İLÇE HARİTASI





***Geçmişte sayısız medeniyet kurmuş milletin çocukları olduğumuzu ispat etmek için yapmamız lazım gelen şeylerin hepsini yaptığımızı ileri süremeyiz; bu güne ve yarına bırakılmış daha büyük işlerimiz vardır. Herhangi bir amaca ulaşmakla yetinmeyeceğiz. Durmadan daha ileriye varmak için çalışacağız***

*H. Atatürk*

## İSTİKLAL MARŞI



Korkma! Sönmez bu şafaklarda yüzen al sancak,  
Sönmeden yurdumun üstünde tüten en son ocak.  
O benim milletimin yıldızıdır, parlayacak;  
O benimdir, o benim milletimindir ancak.

Çatma, kurban olayım, çehreni ey nazlı hilal!  
Kahraman ırkıma bir gül; ne bu şiddet, bu celal?  
Sana olmaz dökülen kanlarımız sonra helal...  
Hakkıdır, Hakk'a tapan milletimin istiklal.

Ben ezelden beridir hür yaşadım, hür yaşarım,  
Hangi çılgın bana zincir vuracakmış? Şaşarım.  
Kükremiş sel gibiyim, bendimi çiğner, aşarım,  
Yırtarım dağları, enginlere sığmam, taşarım.

Garbın afakını sarmışsa çelik zırhlı duvar,  
Benim iman dolu göğsüm gibi serhaddim var.  
Ulusun, korkma! Nasıl böyle bir imanı boğar,  
"Medeniyet" dediğin tek dişi kalmış canavar?

Arkadaş! Yurduma alçakları uğratma sakın,  
Siper et gövdeni, dursun bu hayâsızca akın.  
Doğacaktır sana vadettiği günler Hakk'ın,  
Kim bilir, belki yarın belki yarından da yakın.

Bastiğın yerleri "toprak" diyerek geçme, tanı,  
Düşün altındaki binlerce kefensiz yatanı.  
Sen şehit oğlusun, incitme, yazıktır atanı,  
Verme, dünyaları alsan da bu cennet vatanı.

Kim bu cennet vatanın uğruna olmaz ki feda?  
Şüheda fışkıracak, toprağı sıksan şüheda.  
Canı, cananı, bütün varımı alsın da Hüda,  
Etmesin tek vatanımdan beni dünyada cüda.

Ruhumun senden İlahî, şudur ancak emeli:  
Değmesin mabedimin göğsüne namahrem eli.  
Bu ezanlar, ki şehadetleri dinin temeli,  
Ebedî, yurdumun üstünde benim inlemeli.

O zaman vecdile bin secde eder, varsa taşım,  
Her cerihamdan, İlahî, boşanıp kanlı yaşım,  
Fışkırır ruhumücerret gibi yerden naaşım,  
O zaman yükselerek arşa değer belki başım.

Dalgalan sen de şafaklar gibi ey şanlı hilal!  
Olsun artık dökülen kanlarımın hepsi helal.  
Ebediyen sana yok, ırkıma yok izmihlal.  
Hakkıdır, hür yaşamış bayrağımın hürriyet;  
Hakkıdır, Hakk'a tapan milletimin istiklal.



## **Ey Türk Gençliği!**

Birinci vazifen, Türk İstiklalini, Türk Cumhuriyetini, ilelebet muhafaza ve müdafaa etmektir.

Mevcudiyetinin ve istikbalinin yegane temeli budur. Bu temel senin en kıymetli hazinendir. İstikbalde dahi, seni, bu hazineden mahrum etmek isteyecek, dahili ve harici, bedhahların olacaktır. Bir gün istiklal ve cumhuriyetini müdafaa mecburiyetine düşersen, vazifeye atılmak için, içinde bulunacağın vaziyetin imkan ve şeraitini düşünmeyeceksin! Bu imkan ve şerait, çok namûsait bir mahiyette tezhür edebilir. İstiklal ve cumhuriyetine kastedecek düşmanlar, bütün dünyada emsali görülmemiş bir galibiyetin mümessili olabilirler. Cebren ve hile ile aziz vatanın, bütün kaleleri zapt edilmiş, bütün tersanelerine girilmiş, bütün orduları dağıtılmış ve memleketin her köşesi bilfiil işgal edilmiş olabilir. Bütün bu şeraitten daha elim ve daha vahim olmak üzere, memleketin dahilinde, iktidara sahip olanlar gaflet ve dalalet ve hatta hıyanet içinde bulunabilirler. Hatta bu iktidar sahipleri şahsi menfaatlerini, müstevlilerin siyasi emelleriyle techit edebilirler. Millet, fakr-u zaruret içinde harap ve bitap düşmüş olabilir.

## **Ey Türk İstikbalinin Evladı!**

İşte, bu ahval ve şerait içinde dahi, vazifen; Türk istiklal ve cumhuriyetini kurmaktır! Muhtaç olduğun kudret, damarlarındaki asil kanda mevcuttur.

**Mustafa Kemal ATATÜRK**



2019-2023 yıllarında okulumuzun gelişim stratejilerini planladığımız süreç içerisinde öncelikle mevcut durumumuzu tespit ettik. Amaçlarımız ve bu amaçlarımıza ulaşmakta uygulayacağımız stratejilerimizi belirledik. Gelişimin süreç içerisinde izlenebilmesi için ölçülebilir hedefler koyduk. Hedeflerimize ulaşmakta yapacağımız harcamalarımızın maliyetlerini hesapladık. Merkezi ve mahalli imkânlarımızın sınırlarını belirledik. Fırsatlarımızı iyi değerlendirip gelebilecek tehditleri bertaraf ederek görevimiz olan, öğrencilerimizi çeşitli program ve okullara ilgi, istidat ve kabiliyetleri ölçüsünde ve doğrultusunda yükseköğretime veya hayata ve iş alanlarına hazırlamayı ilke edindik.

“Stratejin derin ve uzağı gören cinsten ise daha savaşmadan sen kazanırsın. Stratejik düşüncenin sığ ve kısa erimli ise, daha savaşmadan sen kaybedersin. Zengin strateji yoksul stratejiye üstün gelir. Stratejisi olmayanlar yenilmeye mahkûmdurlar. Bu yüzden, muzaffer savaşçıların önce kazanıp sonra savaştığı, mağlup savaşçıların ise önce savaşıp sonra kazanmaya çalıştıkları söylenir.” Bu bilinçle gelecek beş yılımızın eğitim stratejilerini detaylandırıp somutlaştırdığımız stratejik planımızı etkin bir biçimde uygulayarak hedeflediğimiz başarıya ulaşacağımıza inanıyorum.

Stratejik planlama ekibimizde yer alan idareci, öğretmen, öğrenci ve velilerimize özverili çalışmalarından dolayı teşekkür ederim.

**Turgut MEYDAN**  
Okul Müdürü

**İÇİNDEKİLER**

<b>Sunuş</b>	<b>V</b>
<b>İçindekiler</b>	<b>VI</b>
<b>BÖLÜM I: GİRİŞ ve PLAN HAZIRLIK SÜRECİ</b>	<b>1</b>
<b>BÖLÜM II: DURUM ANALİZİ</b>	<b>5</b>
Okulun Kısa Tanıtımı *	6
Okulun Mevcut Durumu: Temel İstatistikler	7
<b>PAYDAŞ ANALİZİ</b>	<b>9</b>
<b>GZFT (Güçlü, Zayıf, Fırsat, Tehdit) Analizi</b>	<b>11</b>
Gelişim ve Sorun Alanları	13
<b>BÖLÜM III: MİSYON, VİZYON VE TEMEL DEĞERLER</b>	<b>17</b>
<b>MİSYONUMUZ *</b>	<b>17</b>
<b>VİZYONUMUZ *</b>	<b>17</b>
<b>TEMEL DEĞERLERİMİZ *</b>	<b>17</b>
<b>BÖLÜM IV: TEMALAR, AMAÇLAR, HEDEFLER, STRATEJİLER</b>	<b>18</b>
<b>STRATEJİK PLAN GENEL TABLOSU</b>	<b>19</b>
<b>Stratejik Amaç 1</b>	<b>20</b>
<b>Stratejik Amaç 2</b>	<b>21</b>
<b>Stratejik Amaç 3</b>	<b>22</b>

**İÇİNDEKİLER**

<b>BÖLÜM V: MALİYETLENDİRME</b>	<b>23</b>
<b>Maliyetlendirme</b>	24
<b>BÖLÜM VI: İZLEME VE DEĞERLENDİRME</b>	<b>25</b>
<b>İzleme ve Değerlendirme Modeli</b>	26
<b>İzleme ve Değerlendirme İşleyişi</b>	27
<b>EKLER: Üst Yazı</b>	<b>28</b>





# I. BÖLÜM

## STRATEJİK PLAN HAZIRLIK SÜRECİ



2019-2023  
Stratejik **PLAN**

# STARTEJİK PLAN HAZIRLIK SÜRECİ

21. yüzyıl bilgi toplumunda yönetim alanında yaşanan değişimler, kamu kaynaklarının etkili, ekonomik ve verimli bir şekilde kullanıldığı, hesap verebilir ve saydam bir yönetim anlayışını gündeme getirmiştir. Ülkemizde de kamu mali yönetimini bu anlayışa uygun olarak yapılandırmak amacıyla 5018 Sayılı Kamu Mali Yönetimi ve Kontrol Kanunu uygulamaya konulmuştur. Kanun kamu idarelerine kalkınma planları, ulusal programlar, ilgili mevzuat ve benimsedikleri temel ilkeler çerçevesinde geleceğe ilişkin misyon ve vizyonlarını oluşturma, stratejik amaçlar ve ölçülebilir hedefler belirleme, performanslarını önceden belirlenmiş olan göstergeler doğrultusunda ölçme ve bu süreçlerin izlenip değerlendirilmesi amacıyla katılımcı yöntemlerle stratejik plan hazırlama zorunluluğu getirmiştir. Müdürlüğümüz de ilk stratejik planını 2010-2014 ikincisini ise 2015-2019 yıllarını kapsayacak şekilde hazırlamış ve uygulamıştır.

2019-2023 Stratejik Planı çalışmaları kapsamında, paydaşların katılımıyla 2023 Eğitim Vizyonu, uygulanmakta olan stratejik plan, mevzuat, üst politika belgeleri incelenmiştir. Ardından PESTLE, GZFT ve kuruluş içi analiz yapılarak elde edilen veriler ışığında eğitim ve öğretim sistemine ilişkin sorun ve gelişim alanları tespit edilmiş, bunlara bağlı olarak amaç, hedef, strateji, gösterge ve eylemler belirlenmiştir.

Bu doğrultuda yedi amaç bu amaçlar altında da beş yıllık hedefler ile bu hedefleri gerçekleştirecek strateji ve eylemler ortaya çıkmıştır. Stratejilerin yaklaşık maliyetlerinden yola çıkılarak amaç ve hedeflerin tahmini kaynak ihtiyaçları hesaplanmıştır. Planda yer alan amaç ve hedeflerin gerçekleşme durumlarının takip edilebilmesi için de stratejik plan izleme ve değerlendirme modeli oluşturulmuştur.

Stratejik planlama uygulamalarının başarılı olması önemli ölçüde plan öncesi hazırlık çalışmalarının iyi planlanmış olmasına ve sürece katılımın üst düzeyde sağlanmasına bağlıdır.

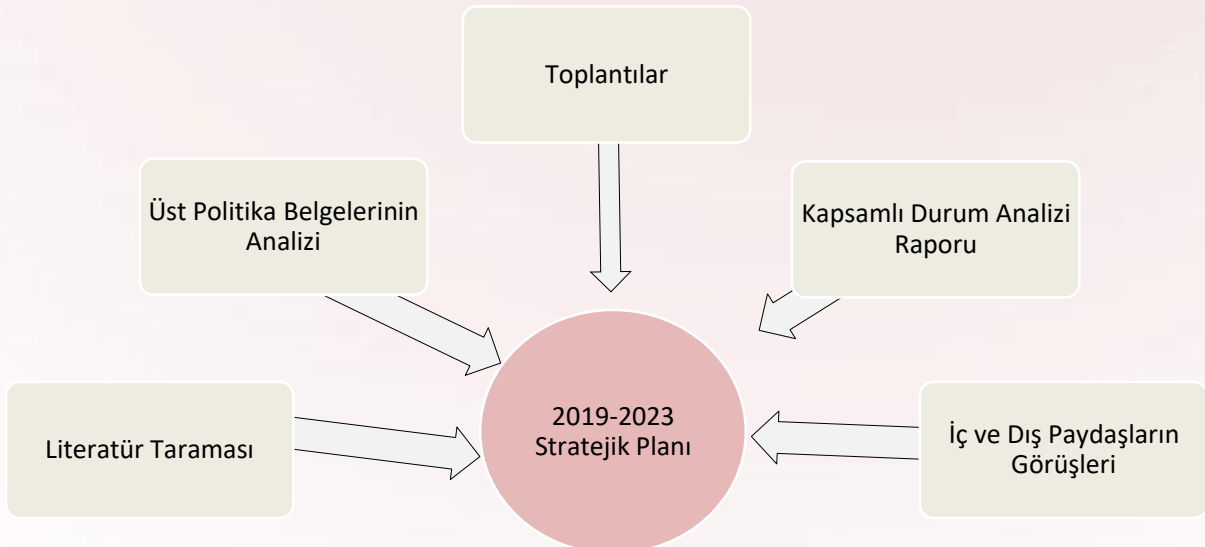
Program aşağıdaki konuları içermektedir:

- Stratejik plan hazırlık çalışmalarının başladığının duyurulması
- Stratejik plan geliştirme kurul ve ekiplerinin oluşturulması
- Stratejik planlama ekiplerine eğitimler düzenlenmesi
- Stratejik plan hazırlama takviminin oluşturulması

2019-2023 döneminde kullanılmış olan Müdürlüğümüz Stratejik Planlama Modeli, Şekil-1'de belirtilmiştir. Şekil 1'e göre durum analizinin gerçekleştirilerek geleceğe yönelim bölümünün tasarlanması, stratejik planın yıllık uygulama dilimleri olan performans programının hazırlanması ve uygulama sonuçlarının izlenip değerlendirilmesi Müdürlüğümüz Stratejik Planlama Modeli'nin ana hatlarını oluşturmaktadır. Bu kısımda yukarıdaki konular kapsamında Müdürlüğümüz 2019-2023 Stratejik Planı'nın oluşturulma süreci tamamlanmıştır.

## Stratejik Planlama Modeli

## Şekil 1



Şekil 2'deki stratejik yönetim sürecinin tamamını içerecek şekilde stratejik plan hazırlık süreci, durum analizi, geleceğe bakış, strateji geliştirme, eylem planları, izleme ve değerlendirme, stratejik planın güncellenmesi ve stratejik planın sunulması bölümlerinden oluşmaktadır.

<ul style="list-style-type: none"> <li>Planın sahiplenilmesi</li> <li>Planlama sürecinin organizasyonu</li> <li>İhtiyaçların tespiti</li> <li>Zaman planı</li> <li>Hazırlık programı</li> </ul>	<b>STRATEJİK PLAN HAZIRLIK SÜRECİ</b>	<b>Planlama sürecinin planlanması</b>
<ul style="list-style-type: none"> <li>Kurumsal tarihçe</li> <li>Uygulanmakta olan stratejik planın değerlendirilmesi</li> <li>Mevzuat analizi</li> <li>Üst politika belgeleri analizi</li> <li>Faaliyet alanları ile ürün ve hizmetlerin belirlenmesi</li> <li>Paydaş analizi</li> <li>Kuruluş içi analiz</li> <li>GZFT analizi</li> </ul>	<b>DURUM ANALİZİ</b>	<b>Neredeyiz?</b>
<ul style="list-style-type: none"> <li>Misyon</li> <li>Vizyon</li> <li>Temel değerler</li> </ul>	<b>GELECEĞE BAKIŞ</b>	<b>Nereye Ulaşmak İstiyoruz?</b>
<ul style="list-style-type: none"> <li>Amaçlar</li> <li>Hedefler</li> <li>Performans göstergeleri</li> <li>Stratejiler</li> </ul>	<b>STRATEJİ GELİŞTİRME</b>	
<ul style="list-style-type: none"> <li>Faaliyetler</li> <li>Sorumlular</li> </ul>	<b>EYLEM PLANLARI</b>	<b>Gitmek istediğimiz yere nasıl ulaşabiliriz?</b>
<ul style="list-style-type: none"> <li>Performans hedefleri</li> <li>Performans göstergeleri</li> <li>Faaliyetler</li> <li>Projeler</li> <li>Maliyetlendirme</li> <li>Bütçeleme</li> </ul>	<b>PERFORMANS PROGRAMI</b>	
<ul style="list-style-type: none"> <li>Stratejik plan izleme raporu</li> <li>Stratejik plan değerlendirme raporu</li> <li>Stratejik plan gerçekleşme raporu</li> <li>Faaliyet raporu</li> <li>İç denetim</li> </ul>	<b>İZLEME VE DEĞERLENDİRME</b>	<b>Başarımızı nasıl takip eder ve değerlendiririz?</b>

2019-2023 dönemi stratejik plan hazırlanması süreci Üst Kurul ve Stratejik Plan Ekibinin oluşturulması ile başlamıştır. Ekip tarafından oluşturulan çalışma takvimi kapsamında ilk aşamada durum analizi çalışmaları yapılmış ve durum analizi aşamasında paydaşlarımızın plan sürecine aktif katılımını sağlamak üzere paydaş anketi, toplantı ve görüşmeler yapılmıştır.

Durum analizinin ardından geleceğe yönelim bölümüne geçilerek okulumuzun amaç, hedef, gösterge ve eylemleri belirlenmiştir. Çalışmaları yürüten ekip ve kurul bilgileri altta verilmiştir.

### STRATEJİK PLAN ÜST KURULU

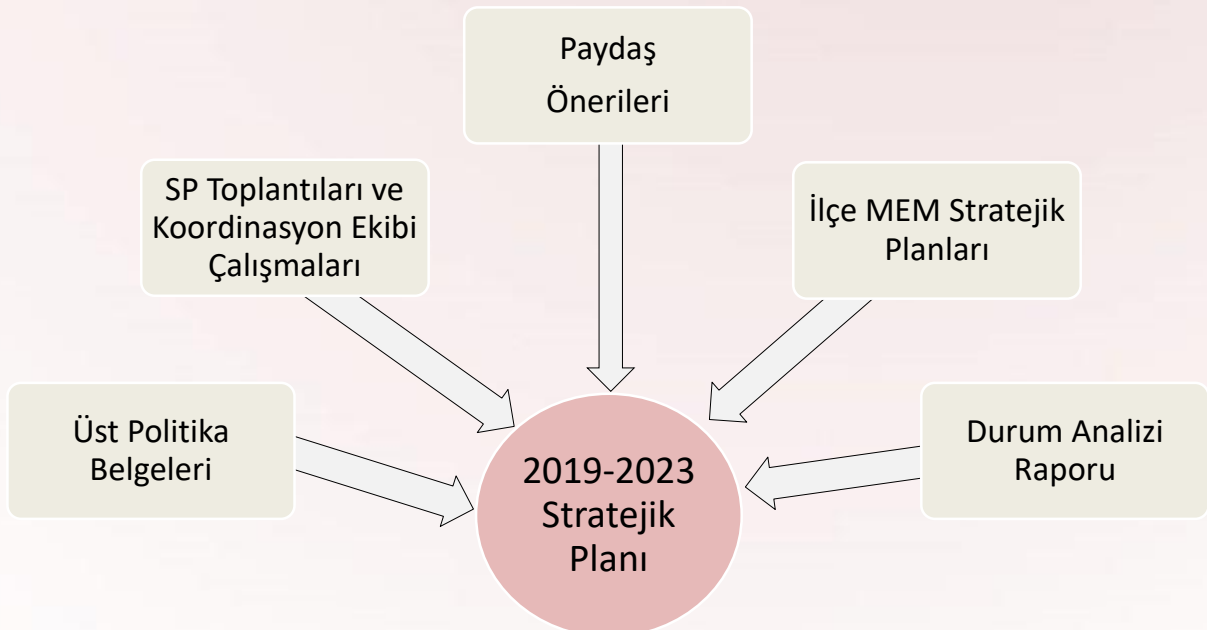
SIRA NO	ADI SOYADI	GÖREVİ
1	Turgut MEYDAN	Okul Müdürü
2	Faruk IŞIK	Müdür Yardımcısı
3	Merve GERİŞ	Öğretmen
4	Hamza HAMZA	Öğretmen
5	Mehmet ÇAKIROĞLU	Okul Aile Birliği Başkanı
6	Muzaffer SARI	Okul Aile Birliği Yönetim Kurulu Üyesi

### STRATEJİK PLAN EKİBİ

SIRA NO	ADI SOYADI	GÖREVİ
1	Mustafa Enes AKGÜMÜŞ	Müdür Yardımcısı
2	Filiz KAYMAK	Rehber Öğretmen
3	Fatma FİDAN	Öğretmen
4	Elif AKBAŞ	Öğretmen
5	Mehmet OKUMUŞ	Gönüllü Veli (Birden Fazla Gönüllü Veli Olabilir)

### Plan Oluşum Şeması

### Şekil 3





## II. BÖLÜM

### DURUM ANALİZİ



2019-2023  
Stratejik **PLAN**



Adını Türk Edebiyatının şair ve mutasavvıfı, hoşgörü ve güzel ahlakın Anadolu'daki temsilcisi olan Yunus Emre'den alan okulumuz Ankara'nın Çubuk ilçesi Barbaros Mahallesi Karagöl Caddesine TOKİ tarafından 6531 m<sup>2</sup> alana 16 derslikli genel lise olarak yaptırılmıştır. Okulumuz bir yıl gibi kısa bir sürede tamamlanmış ve açılış töreni Ankara'da 127 okul ile birlikte 08/02/2010 tarihinde yapılmıştır. 2009/2010 Eğitim-Öğretim yılında eğitim öğretime başlamıştır. Okulumuz Yunus Emre Lisesi, Milli Eğitim Bakanlığı tarafından 22/04/2010 tarih ve 3297 sayılı olur ile 'Anadolu' lisesine dönüştürülerek ismi Yunus Emre Anadolu Lisesi olarak değiştirilmiştir.

Okul bahçesinde bir futbol, bir basketbol ve voleybol sahası vardır. Spor salonu yaptırılması için gerekli girişimler devam etmektedir. Aynı zamanda okul bahçesinde çeşitli ağaç türleriyle ağaçlandırma yapılmıştır.

Okulun iç donanımında bilgisayar teknoloji sınıfı, fizik, kimya-biyoloji laboratuvarı ve müzik dersliği bulunmaktadır. 20 derslik ve Laboratuvarların hepsinde Fatih Projesi kapsamında Etkileşimli Tahta kurulu haldedir. 2000 kitaplı kütüphanemiz mevcuttur. Okulumuzda öğrenim gören öğrenci sayısı 519'dur. Derslik başına düşen öğrenci sayısı 27'dir. Bu istatistik çok önemlidir ve aynı zamanda iyi bir standarttır. Yukarıdaki bilgileri bulunan okulumuzun eğitim ve öğretim için hazırlanmış, donatılmış fevkalade bir ortamı bulunmaktadır.

## Geçmiş Yıllarda Görev Yapan Okul Müdürleri

Görev Yılları	Adı – Soyadı
2009-2018	Fehmi ALCAN
2018-.....	Turgut MEYDAN



## TEMEL İSTATİSTİKİ BİLGİLER

Okulumuzun temel girdilerine ilişkin bilgiler altta yer alan okul künyesine ilişkin tabloda yer almaktadır.

İli: ANKARA		İlçesi: ÇUBUK			
Adres:	Barbaros Mahallesi Karagöl Caddesi Çay Sokak No 100 06760 ÇUBUK	Coğrafi Konum (link):	<a href="https://tinyurl.com/y22djpkg">https://tinyurl.com/y22djpkg</a>		
Telefon Num:	03128374242	Faks Numarası:	03128374242		
e- Posta Adresi:	<a href="http://cubukyunusemreanadolulisesi.meb.k12.tr">http://cubukyunusemreanadolulisesi.meb.k12.tr</a>	Web sayfası adresi:	<a href="http://cubukyunusemreanadolulisesi.meb.k12.tr">http://cubukyunusemreanadolulisesi.meb.k12.tr</a>		
Kurum Kodu:	972469	Öğretim Şekli:	Tam Gün		
Okulun Hizmete Giriş Tarihi : 2009-2010		Toplam Çalışan Sayısı	39		
Öğrenci Sayısı:	Kız	273	Öğretmen Sayısı	Kadın	18
	Erkek	246		Erkek	14
	Toplam	519		Toplam	32
Derslik Başına Düşen Öğrenci Sayısı	27	Şube Başına Düşen Öğrenci Sayısı	27		
Öğretmen Başına Düşen Öğrenci Sayısı	16	Şube Başına 30'dan Fazla Öğrencisi Olan Şube Sayısı	9		
Öğrenci Başına Düşen Toplam Gider Miktarı	3107	Öğretmenlerin Kurumdaki Ortalama Görev Süresi	2 Yıl		

## ÇALIŞAN BİLGİLERİ

Okulumuzun çalışanlarına ilişkin bilgiler altta yer alan tabloda belirtilmiştir.

Unvan*	Erkek	Kadın	Toplam
Okul Müdürü ve Müdür Yardımcısı	3	0	3
Sınıf Öğretmeni	0	0	0
Branş Öğretmeni	11	18	29
Rehber Öğretmen	0	1	1
İdari Personel	1	0	1
Yardımcı Personel	1	3	4
Güvenlik Personeli	1	0	1
<b>Toplam Çalışan Sayıları</b>	<b>20</b>	<b>22</b>	<b>39</b>

## OKULUMUZ BİNA VE ALANLARI

Okulumuzun binası ile açık ve kapalı alanlarına ilişkin temel bilgiler altta yer almaktadır.

Okul Bölümleri		Özel Alanlar	Var	Yok
Okul Kat Sayısı	4	Çok Amaçlı Salon	x	
Derslik Sayısı	20	Çok Amaçlı Saha	x	
Derslik Alanları (m2)	1000	Kütüphane	x	
Kullanılan Derslik Sayısı	19	Fen Laboratuvarı	x	
Şube Sayısı	19	Bilgisayar Laborat.		x
İdari Odaların Alanı (m2)	148	İş Atölyesi		x
Öğretmenler Odası (m2)	80	Beceri Atölyesi		x
Okul Oturma Alanı (m2)	1137	Pansiyon		x
Okul Bahçesi (Açık Alan)(m2)	5394			
Okul Kapalı Alan (m2)	5724			
Sanatsal, bilimsel ve sportif amaçlı toplam alan (m <sup>2</sup> )	653			
Kantin (m2)	11			
Tuvalet Sayısı	16			
Diğer (.....)				

## SINIF VE ÖĞRENCİ BİLGİLERİ

Okulumuzda yer alan sınıfların öğrenci sayıları alttaki tabloda verilmiştir

SINIFI	Kız	Erkek	Toplam	SINIFI	Kız	Erkek	Toplam
9-A	18	16	34	11-B	11	13	24
9-B	17	17	34	11-C	11	10	21
9-C	18	16	34	11-D	11	17	28
9-D	16	18	34	11-E	10	14	24
9-E	18	17	35	11-F	7	8	15
10-A	20	14	34	12-A	11	14	25
10-B	20	14	34	12-B	12	9	21
10-C	19	15	34	12-C	9	8	17
10-D	19	15	34	12-D	16	3	19
11-A	13	9	22				



## DONANIM VE TEKNOLOJİK KAYNAKLARIMIZ

Teknolojik kaynaklar başta olmak üzere okulumuzda bulunan çalışır durumdaki donanım malzemesine ilişkin bilgiye alttaki tabloda yer verilmiştir.

Akıllı Tahta Sayısı	25	TV Sayısı	4
Masaüstü Bilgisayar Sayısı	7	Yazıcı Sayısı	5
Taşınabilir Bilgisayar Sayısı	2	Fotokopi Makinası Sayısı	3
Projeksiyon Sayısı	1	İnternet Bağlantı Hızı	100

## GELİR VE GİDER BİLGİSİ

Okulumuzun genel bütçe ödenekleri, okul aile birliği gelirleri ve diğer katkılarda dâhil olmak üzere gelir ve giderlerine ilişkin son iki yıl gerçekleşme bilgileri alttaki tabloda verilmiştir.

Yıllar	Gelir Miktarı	Gider Miktarı
2016-2017	574030	574030
2017-2018	980000	992000

### 2.6.

## PAYDAŞ ANALİZİ

Kurumumuzun temel paydaşları öğrenci, veli ve öğretmen olmakla birlikte eğitimin dışsal etkisi nedeniyle okul çevresinde etkileşim içinde olunan geniş bir paydaş kitlesi bulunmaktadır. Paydaşlarımızın görüşleri anket, toplantı, dilek ve istek kutuları, elektronik ortamda iletilen önerilerde dâhil olmak üzere çeşitli yöntemlerle sürekli olarak alınmaktadır.

Paydaş anketlerine ilişkin ortaya çıkan temel sonuçlara altta yer verilmiştir

### Veli Anketi Sonuçları:

VELİ MEMNUNİYET ANKETİ		MEMNUNİYET ANKET SONUCU	
SIRA NO	GÖSTERGELER	SONUÇ	SONUÇ %
1	İhtiyaç duyduğumda okul çalışanlarıyla rahatlıkla görüşebiliyorum.	3,70	73,57
2	Okul müdürü ile ihtiyaç duyduğumda rahatlıkla konuşabiliyorum.	3,50	70,71
3	Okulun rehberlik servisinden yeterince yararlanabiliyorum.	2,80	55,00
4	Okula ilettiğimiz öneri ve isteklerimiz dikkate alınır.	2,40	48,57
5	Okulda kendimi güvende hissediyorum.	2,70	54,29
6	Okulda öğrencilerle ilgili alınan kararlarda bizlerin görüşleri alınır.	4,10	81,43
7	Öğretmenler yeniliğe açık olarak derslerin işlenişinde çeşitli yöntemler kullanmaktadır.	2,90	57,86
8	Derslerde konuya göre uygun araç gereçler kullanılmaktadır.	3,40	68,57
9	Teneffüslerde ihtiyaçlarımı giderebiliyorum.	3,60	72,86
10	Okulun içi ve dışı temizdir.	2,20	44,29
11	Okulun binası ve diğer fiziki mekanlar yeterlidir.	3,00	60,00
12	Okul kantininde satılan malzemeler sağlıklı ve güvenlidir.	2,10	42,14
13	Okulumuzda yeterli miktarda sanatsal ve kültürel faaliyetler düzenlenmektedir.	1,20	24,29
GENEL DEĞERLENDİRME		2,89	57,96

## Öğretmen Anketi Sonuçları:

“ İÇ PAYDAŞ ÖĞRETMEN GÖRÜŞ VE DEĞERLENDİRMELERİ” ANKET FORMU		ANKET SONUCU	
SIRA NO	GÖSTERGELER	SONUÇ	SONUÇ %
1	Okulumuzda alınan kararlar, çalışanların katılımıyla alınır.	4,6	91,30
2	Kurumdaki tüm duyurular çalışanlara zamanında iletilir.	5,00	100
3	Her türlü ödüllendirmede adil olma, tarafsızlık ve objektiflik esastır.	3,70	73,91
4	Kendimi, okulun değerli bir üyesi olarak görürüm.	3,90	78,26
5	Çalıştığım okul bana kendimi geliştirme imkânı tanımaktadır.	3,90	78,26
6	Okul, teknik araç ve gereç yönünden yeterli donanıma sahiptir.	3,30	65,21
7	Okulda çalışanlara yönelik sosyal ve kültürel faaliyetler düzenlenir.	1,50	30,43
8	Okulda öğretmenler arasında ayırım yapılmamaktadır.	3,30	65,21
9	Okulumuzda yerelde ve toplum üzerinde olumlu etki bırakacak çalışmalar yapmaktadır.	2,80	56,52
10	Yöneticilerimiz, yaratıcı ve yenilikçi düşüncelerin üretilmesini teşvik etmektedir.	4,10	82,60
11	Yöneticiler, okulun vizyonunu, stratejilerini, iyileştirmeye açık alanlarını vs. çalışanlarla paylaşır.	4,60	91,30
12	Okulumuzda sadece öğretmenlerin kullanımına tahsis edilmiş yerler yeterlidir.	3,00	60,86
13	Alanıma ilişkin yenilik ve gelişmeleri takip eder ve kendimi güncellerim.	4,30	86,95
<b>GENEL DEĞERLENDİRME</b>		<b>3,69</b>	<b>73,91</b>

## Öğrenci Anketi Sonuçları:

ÖĞRENCİ MEMNUNİYET ANKETİ		MEMNUNİYET ANKET SONUCU	
SIRA NO	GÖSTERGELER	SONUÇ	SONUÇ %
1	İhtiyaç duyduğumda okul çalışanlarıyla rahatlıkla görüşebiliyorum.	3,40	67,10
2	Okul müdürü ile ihtiyaç duyduğumda rahatlıkla konuşabiliyorum.	2,70	53,94
3	Okulun rehberlik servisinden yeterince yararlanabiliyorum.	1,40	27,63
4	Okula ilettiğimiz öneri ve isteklerimiz dikkate alınır.	1,30	26,97
5	Okulda kendimi güvende hissediyorum.	3,50	69,07
6	Okulda öğrencilerle ilgili alınan kararlarda bizlerin görüşleri alınır.	1,50	29,60
7	Öğretmenler yeniliğe açık olarak derslerin işlenişinde çeşitli yöntemler kullanmaktadır.	2,80	55,92
8	Derslerde konuya göre uygun araç gereçler kullanılmaktadır.	2,30	46,71
9	Teneffüslerde ihtiyaçlarımı giderebiliyorum.	2,90	57,23
10	Okulun içi ve dışı temizdir.	3,50	69,73
11	Okulun binası ve diğer fiziki mekanlar yeterlidir.	2,00	40,13
12	Okul kantininde satılan malzemeler sağlıklı ve güvenlidir.	1,40	27,63
13	Okulumuzda yeterli miktarda sanatsal ve kültürel faaliyetler düzenlenmektedir.	1,10	21,71
<b>GENEL DEĞERLENDİRME</b>		<b>2,29</b>	<b>45,64</b>

Okulumuzun temel istatistiklerinde verilen okul künyesi, çalışan bilgileri, bina bilgileri, teknolojik kaynak bilgileri ve gelir gider bilgileri ile paydaş anketleri sonucunda ortaya çıkan sorun ve gelişime açık alanlar iç ve dış faktör olarak değerlendirilerek GZFT tablosunda belirtilmiştir. Dolayısıyla olguyu belirten istatistikler ile algıyı ölçen anketlerden çıkan sonuçlar tek bir analizde birleştirilmiştir.

Kurumun güçlü ve zayıf yönleri donanım, malzeme, çalışan, iş yapma becerisi, kurumsal iletişim gibi çok çeşitli alanlarda kendisinden kaynaklı olan güçlülükleri ve zayıflıkları ifade etmektedir ve ayırmada temel olarak okul müdürü/müdürlüğü kapsamında bakılarak iç faktör ve dış faktör ayrımı yapılmıştır.

## İçsel Faktörler

Güçlü Yönlerimiz	Zayıf Yönlerimiz
<ul style="list-style-type: none"> <li>➤ Öğretmen kadrosunun tam olması</li> <li>➤ Öğretmenlerin alanına hakim ve donanımlı olması</li> <li>➤ İdari kadronun ilgili ve hoşgörülü olması</li> <li>➤ Okulun düzenli, temiz ve güvenli olması</li> <li>➤ Okul binası ve bahçenin fiziki donanımının yeterli olması</li> <li>➤ Okul yardımcı personelinin özverili çalışması</li> <li>➤ Öğrencilerin saygılı ve disiplinli olması</li> <li>➤ Kütüphane kitap sayısının ve kullanım alanının yeterli olması</li> <li>➤ Destekleyici eğitim kurslarının aktif devam etmesi</li> <li>➤ ETUT sınıfının olması ve aktif kullanımı</li> <li>➤ Okul konumunun merkeze uzak oluşundan dolayı eğitimi öğretimi olumsuz etkileyecek faktörlerin olmayışı</li> <li>➤ Üniversiteye hazırlık kurslarının ve deneme sınavlarının ivedilikle yapılması</li> <li>➤ Okul idari kadro, öğretmenler ve veliler arası diyalogun güçlü olması</li> <li>➤ Kadrolu memurumuzun olması</li> </ul>	<ul style="list-style-type: none"> <li>➤ Ailelerin öğrencilerin eğitim-öğretim faaliyetlerine yeterli önem vermemesi</li> <li>➤ Okuma alışkanlığının az olması</li> <li>➤ Öğrencilerin ortak bir okul kültüre sahip olmaması</li> <li>➤ Ücretli öğretmen sayısının fazla olması</li> <li>➤ Sportif faaliyetler için kapalı spor salonunun olmaması</li> <li>➤ Öğretmen kadrosunun sürekli değişmesi</li> <li>➤ Ankara'da ikamet eden öğretmen sayısının fazla olması</li> <li>➤ Sosyal, kültürel ve sanatsal etkinliklerin yeterli sayıda gerçekleştirilememesi</li> </ul>

# Dışsal Faktörler

Fırsatlarımız	Tehditlerimiz
<ul style="list-style-type: none"><li>➤ Mülki ve yerel yetkililerle olan olumlu diyalog ve iş birliği</li><li>➤ Okulumuzun diğer okullar ve kurumlarla iletişiminin güçlü olması</li><li>➤ Okul çevresinde öğrencilerimizi olumsuz etkileyecek (internet kafe, oyun salonu...) mekanların olmaması</li><li>➤ Okula toplu ulaşımın kolay olması</li><li>➤ Okulumuzun yakınlarında sağlık ocağı bulunması</li><li>➤ İnsan kaynaklarının yeterliliği</li><li>➤ Velilere kısa sürede ulaşılabilmesi</li><li>➤ Eğitim kadromuzun dinamizmi</li></ul>	<ul style="list-style-type: none"><li>➤ Parçalanmış ve problemlili aile sayısının çok olması</li><li>➤ Bulduğumuz bölgenin hızlı göç alıp vermesi</li><li>➤ Okulumuzun çevresinin boş arazi olması</li><li>➤ Okulun şehir merkezine uzaklığı</li><li>➤ Okulumuzun yanındaki park ziyaretçilerinin olumsuz davranışlarının kötü örnek oluşturması</li><li>➤ Velilerimizin yüksek okul bitirme sayısının az olması</li><li>➤ Velilerin eğitim seviyesinin düşüklüğü</li><li>➤ Velilerin çoğunun sosyoekonomik durumunun düşük olması</li></ul>

Gelişim ve sorun alanları analizi ile GZFT analizi sonucunda ortaya çıkan sonuçların planın geleceğe yönelim bölümü ile ilişkilendirilmesi ve buradan hareketle hedef, gösterge ve eylemlerin belirlenmesi sağlanmaktadır.

Gelişim ve sorun alanları ayrımında eğitim ve öğretim faaliyetlerine ilişkin üç temel tema olan 'Eğitime Erişim, Eğitimde Kalite ve Kurumsal Kapasite' kullanılmıştır. Eğitime Erişim, öğrencinin eğitim faaliyetine erişmesi ve tamamlamasına ilişkin süreçleri; Eğitimde Kalite, öğrencinin akademik başarısı, sosyal ve bilişsel gelişimi ve istihdamı da dâhil olmak üzere eğitim ve öğretim sürecinin hayata hazırlama evresini; Kurumsal Kapasite ise kurumsal yapı, kurum kültürü, donanım, bina gibi eğitim ve öğretim sürecine destek mahiyetinde olan kapasiteyi belirtmektedir.

<b>Eğitime Erişim</b>	<b>Eğitimde Kalite</b>	<b>Kurumsal Kapasite</b>
Eksiksiz Öğretmen Kadrosu	Kaliteli Öğretmen Kadrosu	Kurum İçi Güçlü İletişim
Destek Eğitim Çalışmaları	Sosyal, Kültürel ve Fiziksel Gelişim	Kurumsal Yönetim
Okula Uyum, Oryantasyon Çalışmaları	Genç ve Dinamik Öğretmen Kadrosu	Bina ve Yerleşke
Özel Eğitime İhtiyaç Duyan Bireylerin Tespiti	Yüksek Öğretime Etkin Yönlendirme	Donanım
Bilgiye Erişim Kolaylığı	Öğretim Yöntemleri	Temizlik, Hijyen
Okula Devam/ Devamsızlık Takibi	Ders araç gereçleri	İş Güvenliği, Okul Güvenliği
		Taşıma ve Servis

Gelişim ve sorun alanlarına ilişkin GZFT analizinden yola çıkılarak saptamalar yapılırken yukarıdaki tabloda yer alan ayrımında belirtilen temel sorun alanlarına dikkat edilmiştir.

## **Eđitim ve Öğretime Erişim Gelişim/ Sorun Alanları Listesi**

- Öğrencilerin devamsızlık alışkanlığının olması
- Yükseköğrenime geçişte hedef belirlememiş bireyler
- Okul faaliyetlerine ilgisiz veliler
- Ortaöğretime geçiş sınav sisteminin deđişmesiyle puansız öğrenci alımı
- Akademik başarısı düşük öğrencilerin okulumuza gelmesi
- Ders çalışma alışkanlığı edinememiş öğrenci sayısının çokluğu
- Öğrencilerin teknoloji bağımlılığı
- Zaman yönetimini bilmeyen öğrenciler

## **Eđitim ve Öğretimde Kalite Gelişim/Sorun Alanları**

- Öğretmenlere yönelik hizmet içi eğitimler
- Öğretmen yeterlilikleri
- Eğitimde bilgi ve iletişim teknolojilerinin kullanımı
- Sınav kaygısı
- Eğitim öğretim sürecinde sanatsal, sportif ve kültürel faaliyetler
- Eğitsel, mesleki ve kişisel rehberlik hizmetleri
- Öğrencilere yönelik oryantasyon faaliyetleri
- TÜBİTAK Programlarına Katılım

## **Kurumsal Kapasite Gelişim/Sorun Alanları**

- İnsan kaynağının genel ve mesleki yetkinliklerinin geliştirilmesi
- Çalışma ortamları ile sosyal, kültürel ve sportif ortamların iş motivasyonunu sağlayacak biçimde düzenlenmesi
- Çalışanların ödüllendirilmesi
- Hizmet içi eğitim kalitesi
- Okul ve kurumların sosyal, kültürel, sanatsal ve sportif faaliyet alanlarının yetersizliği
- Okullardaki fiziki durumun özel eğitime gereksinim duyan öğrencilere uygunluğu
- Alternatif finansman kaynaklarının geliştirilmesi
- Okul-Aile Birlikleri
- Kurumsal aidiyet duygusunun geliştirilmesi
- Hizmetlerin elektronik ortamda sunumu
- Bilgiye erişim imkânlarının ve hızının artırılması
- Teknolojik altyapı eksikliklerinin giderilmesi
- Mobil uygulamaların geliştirilmesi, yaygınlaştırılması
- İş güvenliği ve sivil savunma
- Diđer kurum ve kuruluşlarla işbirliği
- İç kontrol sisteminin etkin kılınması



## III. BÖLÜM

# GELECEĞE BAKIŞ



2015-2019  
Stratejik **PLAN**



**MİSYON**

**VİZYON**

**TEMEL DEĞERLER**



## MİSYON

Ulusal ve evrensel ölçütlere uygun özgür, öncül bir model oluşturarak, ülkemizin en kaliteli okullarından biri olmaktır.



## VİZYON

Öğrencileri sorumluluk sahibi, kendine güvenen bireyler olarak yetiştiren, demokratik ve kaliteli eğitim için veli-öğrenci-öğretmen işbirliğine önem veren çağdaş bir eğitim kurumu olmak.



## TEMEL DEĞERLER

Türk Milli Eğitimin temel amaç ve değerleri rehberliğinde, temel değerlerimiz:

- ❖ Sorumluluk ve Hesap Verebilirlik
- ❖ Sürekli Eğitim ve İyileştirme
- ❖ Ahlaki Değerlere Bağlı Olma
- ❖ Kuruma Bağlılık ve Gerçekçilik
- ❖ Verilere Dayalı ve Saydam Yönetim Anlayışı
- ❖ Eşitlik ve Adalet
- ❖ İşbirliği-Katılımcılık
- ❖ Güvenirlilik
- ❖ Plânlı Gelişim
- ❖ Her Alanda Ekip Çalışması
- ❖ Var Olan Değerleri Koruma ve Geliştirme
- ❖ İyilik, Adalet, Saygı, Sevgi, Hoşgörü, Güven, Güler Yüz, Vefa
- ❖ Liyakat
- ❖ İnsan Hak ve Özgürlüklerine Bağlılık
- ❖ Verimlilik ve Çevre Bilinci
- ❖ Sürekli Yenileşme ve Değişim



# IV. BÖLÜM



**TEMALAR**

**AMAÇLAR**

**HEDEFLER**

**STRATEJİLER**

## STRATEJİK PLAN GENEL TABLOSU

Tablo 15

ERİŞİM	<b>STRATEJİK AMAÇ 1.</b> Eğitim-öğretim sürecinde sanatsal, sportif, bilimsel, gezi ve kültürel faaliyetleri gerçekleştirmek	GÖSTERGE SAYISI
	<b>Stratejik Hedef 1.1.</b> Plan dönemi sonuna kadar dezavantajlı gruplar başta olmak üzere, her tür kültürel ve sportif faaliyetlere öğrencilerin katılımı sağlanarak bireyselleşme sürecinde kendilerini gerçekleştirmelerine katkıda bulunmak	4
KALİTE	<b>STRATEJİK AMAÇ 2.</b> Yükseköğretime Yerleşme Oranını Artırmak	GÖSTERGE SAYISI
	<b>Stratejik Hedef 2.1.</b> Öğrencilerimize kaliteli bir ortaöğretimin ardından ilgi, yetenek ve akademik başarıları doğrultusunda kişiliklerine uygun meslek edinmeleri adına üniversite eğitimi almaları için gerekli desteği vermek	7
KAPASİTE	<b>STRATEJİK AMAÇ 3.</b> Beşeri, fiziki, mali ve teknolojik yapı ile yönetim ve organizasyon yapısını iyileştirerek eğitime erişimi ve eğitimde kaliteyi artıracak etkin ve verimli işleyen bir kurumsal yapıyı tesis etmek	GÖSTERGE SAYISI
	<b>Stratejik Hedef 3.1.</b> Müdürlüğümüz hizmetlerinin etkin sunumunu sağlamak üzere insan kaynaklarının yapısını ve niteliğini geliştirmek.	4

Toplamda 3 Amaç, 3 Hedef ve 15 Performans göstergesinden oluşmaktadır.

**STRATEJİK AMAÇ 1.**

Eğitim-öğretim sürecinde sanatsal, sportif, bilimsel, gezi ve kültürel faaliyetleri gerçekleştirmek

**Stratejik Hedef 1.1.**

Plan dönemi sonuna kadar dezavantajlı gruplar başta olmak üzere, her tür kültürel ve sportif faaliyetlere öğrencilerin katılımı sağlanarak bireyselleşme sürecinde kendilerini gerçekleştirmelerine katkıda bulunmak

HEDEF 1.1	Plan dönemi sonuna kadar dezavantajlı gruplar başta olmak üzere, her tür kültürel ve sportif faaliyetlere öğrencilerin katılımı sağlanarak bireyselleşme sürecinde kendilerini gerçekleştirmelerine katkıda bulunmak	PERFORMANS GÖSTERGELERİ					
		Başlangıç Değeri	2019	2020	2021	2022	2023
PG 1.1.1	Öğrenci sayısının etkinliklere katılan öğrenci sayısına oranı (%)	11,31	14,00	16,00	20,00	22,00	25,00
PG 1.1.2	Öğrenci sayısının DYK'ya katılan öğrenci sayısına oranı (%)	27,15	29,00	32,00	35,00	37,00	40,00
PG 1.1.3	20 gün ve üzeri devamsız öğrenci oranı	2,26	2,00	1,80	1,60	1,50	1,30
PG 1.1.4	Ortaöğretimde sınıf tekrar oranı (%)	1,36	1,20	1,00	0,80	0,50	0,00
No	Eylem İfadesi	Eylem Sorumlusu	Eylem Tarihi				
Eylem 1.1.1	Okulumuz öğrencilerinin ruhsal, zihinsel gelişimleri artırmak amacıyla öğrenciler yılda en az 2 kez tiyatroya götürülecektir.	Kültür Edebiyat Kulübü	01 Eylül-20 Eylül				
Eylem 1.1.2	Öğrenci motivasyonunu arttırmak için üniversite tanıtım gezileri yapılacaktır.	Gezi Kulübü	01 Eylül-20 Eylül				
Eylem 1.1.3	Öğrencilerin kurum kültürünü artırmak ve birlikte iş yapabilme becerilerini sağlamak amacıyla okul pikniği yapılacaktır.	Gezi Kulübü	01 Eylül-20 Eylül				
Eylem 1.1.4	Öğrencilerin akademik başarılarının artırılması amacıyla verimli ders çalışma konulu seminer verilecektir.	Okul Rehberlik Servisi	2019				
Eylem 1.1.5	Destekleme ve yetiştirme kurslarına katılan öğrenci sayısı arttırılacaktır.	Tüm Öğretmenler	01 Eylül-20 Eylül				
Eylem 1.1.6	Devamsızlığı düşürmek amacıyla öğrenci-veli-öğretmen görüşmeleri yapılacaktır.	Okul İdaresi	01 Eylül-20 Eylül				
Eylem 1.1.7	Okul aidiyet kültürü oluşturma amaçlı mezuniyet töreninde alt sınıflar görevlendirilecektir.	Okul İdaresi	01 Eylül-20 Eylül				

<b>STRATEJİK AMAÇ 2.</b> Yükseköğretime Yerleşme Oranını Artırmak	<b>GÖSTERGE SAYISI</b>
<b>Stratejik Hedef 2.1.</b> Öğrencilerimize kaliteli bir ortaöğretimin ardından ilgi, yetenek ve akademik başarıları doğrultusunda kişiliklerine uygun meslek edinmeleri adına üniversite eğitimi almaları için gerekli desteği vermek	1

HEDEF 2.1	Öğrencilerimize kaliteli bir ortaöğretimin ardından ilgi, yetenek ve akademik başarıları doğrultusunda kişiliklerine uygun meslek edinmeleri adına üniversite eğitimi almaları için gerekli desteği vermek						
PERFORMANS GÖSTERGELERİ		Başlangıç Değeri	2019	2020	2021	2022	2023
PG 2.1.1	Bilimsel, Kültürel, Sanatsal ve Sportif Alanlarda En Az Bir Faaliyete Katılan Öğrenci Oranı (%)	85,00	88,00	90,00	92,00	94,00	96,00
PG 2.1.2	Öğrenci Başına Okunan Kitap Sayısı	3,62	5,00	7,00	10,00	13,00	16,00
PG 2.1.3	Okul ve Mahalle Spor Kulüplerinden Yararlanan Öğrenci Oranı (%)	3,62	4,00	4,50	5,00	5,50	6,00
PG 2.1.4	2018 Yılında Yüksek Öğretime Yerleşme Oranı	35,94	40,00	43,00	47,00	50,00	55,00
PG 2.1.5	Yabancı Dil Dersi Yılısonu Puan Ortalaması	80,58	82,00	85,00	87,00	89,00	90,00
PG 2.1.6	12 Sınıf Öğrencilerinden Destek Programına Katılan Öğrenci Sayısının 12 Sınıf Toplam Öğrenci Sayısına Oranı (%)	78,05	80,00	82,00	85,00	87,00	90,00
PG 2.1.7	2019 Yılında Yükseköğretime Hazırlık Ve Uyum Programına Katılan Öğrenci Oranı (%)	61,09	63,00	65,00	68,00	70,00	72,00

No	Eylem İfadesi	Eylem Sorumlusu	Eylem Tarihi
Eylem 2.1.1	Üniversite Hazırlık Sürecinde Öğrencilerin Çoklu Zeka Anlaşma Uygun Eğitim PlanlamasıYapılacaktır	Tüm Öğretmenler	01 Eylül-20 Eylül
Eylem 2.1.2	Öğrencilere Sınav Sistemi Hakkında Seminer Verilecektir	Rehber Öğretmen	2019
Eylem 2.1.3	Motivasyonu Arttırmak Amaçlı Üniversite Kampüs Gezileri Yapılacaktır	Gezi Kulübü	01 Eylül-20 Eylül
Eylem 2.1.4	Okul Düzeyinde Öğrenci Başarı İzleme Araştırması Yapılacaktır.	Tüm Öğretmenler	01 Eylül-20 Eylül
Eylem 2.1.5	Velilere Yönelik Bilgilendirme Çalışmaları Yapılacaktır	Tüm Öğretmenler ve Rehber Öğretmen	01 Eylül-20 Eylül
Eylem 2.1.6	Destek Eğitimleri, Destekleme Ve Yetiştirme Kursları, Öğrenme Güçlüğü Çeken Öğrencilere Yönelik Faaliyetler Gerçekleştirilecektir.	Tüm Öğretmenler	01 Eylül-20 Eylül
Eylem 2.1.7	Sınavlara Yönelik Ortak Sınav, Tarama Testleri, Faaliyetleri Gibi Etkinlikler Yürütülecektir.	Tüm Öğretmenler	01 Eylül-20 Eylül
Eylem 2.1.8	Bütün eğitim kademelerindeki öğrencilerimizin bilimsel, kültürel, sanatsal, sportif ve toplum hizmeti alanlarında etkinliklere katılım oranı arttırılacaktır.	Tüm Öğretmenler	01 Eylül-20 Eylül
Eylem 2.1.9	Öğrencilerimizin olay ve olguları bilimsel bakış açısıyla değerlendirebilmelerini sağlamak amacıyla bilim sınıfları oluşturma, bilim fuarları düzenleme gibi faaliyetler gerçekleştirilecektir.	Tüm Öğretmenler	2019
Eylem 2.1.10	Öğrencilerimizin Yetenek ve İlgi Profilleri Çıkarılarak Kişiliklerine Uygun Doğru Alan Seçimi Yapmaları Sağlanacaktır.	Rehber Öğretmen	2019

<b>STRATEJİK AMAÇ 3.</b> Beşeri, fiziki, mali ve teknolojik yapı ile yönetim ve organizasyon yapısını iyileştirerek eğitime erişimi ve eğitimde kaliteyi artıracak etkin ve verimli işleyen bir kurumsal yapıyı tesis etmek.	<b>GÖSTERGE SAYISI</b>
<b>Stratejik Hedef 3.1.</b> Müdürlüğümüz hizmetlerinin etkin sunumunu sağlamak üzere insan kaynaklarının yapısını ve niteliğini geliştirmek.	<b>1</b>

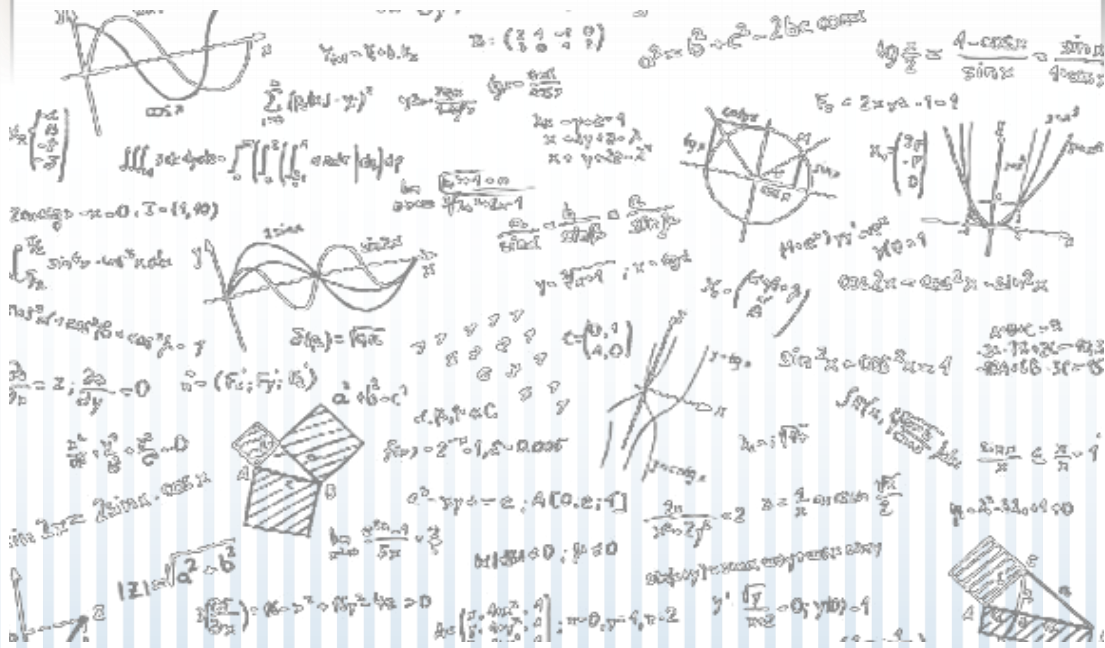
HEDEF 3.1	Müdürlüğümüz hizmetlerinin etkin sunumunu sağlamak üzere insan kaynaklarının yapısını ve niteliğini geliştirmek.						
PERFORMANS GÖSTERGELERİ		Başlangıç Değeri	2019	2020	2021	2022	2023
PG 3.1.1	Alanında lisansüstü eğitim alan öğretmen oranı(%)	18,18	19,00	19,50	20,00	20,50	21,00
PG 3.1.2	Bir yılda hizmet içi eğitime katılan öğretmenlerin oranı (%)	24,24	26,00	28,00	30,00	32,00	35,00
PG 3.1.3	Kaynaştırma/bütünleştirme Özel eğitime ihtiyaç duyan öğrencilere yönelik eğitim alan öğretmen oranı (%)	9,09	10,00	12,00	15,00	17,00	20,00
PG 3.1.4	Tasarım-Beceri Atölyeleri sayısı (%)	0,00	1,00	2,00	3,00	4,00	5,00

No	Eylem İfadesi	Eylem Sorumlusu	Eylem Tarihi
Eylem 3.1.1	Öğretmenlerin alan metodolojisine hâkim olmalarının yanı sıra, dijital kaynakları kullanmalarına yönelik imkânlar sağlanacaktır.	Okul İdaresi	01 Eylül-20 Eylül
Eylem 3.1.2	Öğretmenlerin mesleki gelişimlerini sürekli desteklemek üzere üniversitelerle ve STK'lerle yüz yüze, örgün ve/veya uzaktan eğitim iş birlikleri hayata geçirilecektir.	Okul İdaresi	01 Eylül-20 Eylül
Eylem 3.1.3	Öğretmenlerin sürekli mesleki gelişimleri destekleyecek fiziksel ve dijital materyallerle desteklenecektir.	Okul İdaresi	01 Eylül-20 Eylül
Eylem 3.1.4	Kurumsal projeler aracılığıyla öğrencilerin iş ve üniversite çevreleriyle birlikte çalışmalarına yönelik tedbirler alınacaktır.	Tüm Öğretmenler	01 Eylül-20 Eylül
Eylem 3.1.5	Rehberlik öğretmenlerinin mesleki gelişimleri ulusal ve uluslararası düzeyde lisansüstü eğitim, sertifika ve benzeri eğitimlere yönlendirilecektir	Okul İdaresi	01 Eylül-20 Eylül
Eylem 3.1.6	Branş öğretmenlerinin rehberlik hizmetlerine ilişkin becerilerinin artması için sertifikasyona dayalı eğitimlere yönlendirilecektir	Okul İdaresi	01 Eylül-20 Eylül
Eylem 3.1.7	Kaynaştırma/bütünleştirme uygulamaları yoluyla eğitimin niteliğini artırmak için branş öğretmenlerine sınıf içindeki uygulamalara destek amaçlı özel eğitim konularında hizmet içi eğitimlere yönlendirilecektir	Okul İdaresi/RAM	01 Eylül-20 Eylül
Eylem 3.1.8	Özel yetenekli öğrenciler resmi, özel ve sivil toplum kuruluşlarıyla buluşturulacaktır.	Tüm Öğretmenler	01 Eylül-20 Eylül
Eylem 3.1.9	Özellikle sorun alanları olarak tespit edilen konularda (liderlik ve sınıf yönetimi, yetkinlik, öğretme usulü, ölçme ve değerlendirme, materyal hazırlama, iletişim kurma, teknolojiyi etkin ve verimli kullanma, yabancı dil, mesleki etik) öğretmenlerin belirli periyotlarda eğitim yapmaları sağlanacaktır.	Okul İdaresi	01 Eylül-20 Eylül



## V. BÖLÜM

# MALİYETLENDİRME



2019-2023  
Stratejik **PLAN**

Kurumumuz 2019-2023 Stratejik Planı'nın maliyetlendirilmesi sürecindeki temel gaye, stratejik amaç, hedef ve eylemlerin gerektirdiği maliyetlerin ortaya konulması suretiyle politika tercihlerinin ve karar alma sürecinin rasyonelleştirilmesine katkıda bulunmaktadır. Bu sayede, stratejik plan ile bütçe arasındaki bağlantı güçlendirilecek ve harcamaların önceliklendirilme süreci iyileştirilecektir.

Bu temel gayeden hareketle planın tahmini maliyetlendirilmesi şu şekilde yapılmıştır:

- ✓ Hedeflere ilişkin eylemler durum analizi çalışmaları sonuçlarından tespit edilmiştir,
- ✓ Eylemlere ilişkin tahmini maliyetler belirlenmiştir,
- ✓ Eylem maliyetlerinden hareketle hedef maliyetleri belirlenmiştir,
- ✓ Hedef maliyetlerinden yola çıkılarak amaç maliyetleri belirlenmiş ve amaç maliyetlerinden de stratejik plan maliyeti belirlenmiştir.

Genel bütçe, valilikler, belediyeler ve okul aile birliklerinin yıllık bütçe artışları ve eğilimleri dikkate alındığında Kurumumuz 2019-2023 Stratejik Planı'nda yer alan stratejik amaçların gerçekleştirilebilmesi için tabloda da belirtildiği üzere beş yıllık süre için tahmini 10.574.754,56TL'lik kaynağın elde edileceği düşünülmektedir.

### KAYNAK TABLOSU

Kaynak Tablosu	2019	2020	2021	2022	2023	Toplam Maliyet
Genel Bütçe	1.612.800,00	1.843.591,68	2.034.134,78	2.259.313,50	2.506.934,25	10.256.774,20
Valilik Ve Belediyelerin Katkısı	0,00	0,00	0,00	0,00	0,00	0,00
Okul aile Birlikleri	50.000,00	57.155,00	63.062,21	70.043,20	77.719,94	317.980,35
Diğer AB ve Sosyal Dayanışma Fonları	0,00	0,00	0,00	0,00	0,00	0,00
		0,00	0,00	0,00	0,00	0,00
		0,00	0,00	0,00	0,00	0,00
<b>TOPLAM</b>	<b>1.662.800,00</b>	<b>1.900.746,68</b>	<b>2.097.196,99</b>	<b>2.329.356,70</b>	<b>2.584.654,19</b>	<b>10.574.754,56</b>

Müdürlüğümüz stratejik planında 6 hedef bulunmaktadır. Söz konusu hedeflere ilişkin bütçe dağılımları 5 yıllık olarak alttaki tabloda belirtilmiştir. Tabloda görüldüğü üzere son iki yılın gelir ve giderlerinde yaşanan artıştan hareketle hazırlanan beş yıllık maliyetlendirme sonucunda Müdürlüğümüzün tahmini olarak 8.623.712,34 TL'lik bir harcama yapacağı düşünülmektedir. Plan dönemi amaç maliyetlerine ilişkin alttaki tabloda ayrıntılı bilgiye yer verilmiştir.

Amaç ve Hedef No	2019	2020	2021	2022	2023	Beş Yıllık Toplam
<b>AMAÇ 1</b>	365.174	417.431	460.574	511.560	567.627	2.322.366
Hedef 1	365.174	417.431	460.574	511.560	567.627	2.322.366
<b>AMAÇ 2</b>	149.695	171.116	188.802	209.702	232.685	952.000
Hedef 1	194.259	222.057	245.008	272.130	301.956	1.235.409
<b>AMAÇ 3</b>	79.067	90.382	99.723	110.763	122.902	502.837
Hedef 1	26.171	29.917	33.009	36.663	40.681	166.440
<b>AMAÇ TOPLAM</b>	<b>1.356.013,40</b>	<b>1.550.058,92</b>	<b>1.710.264,14</b>	<b>1.899.590,39</b>	<b>2.107.785,49</b>	<b>8.623.712,34</b>
Genel Yönetim Giderleri	306.786,60	350.687,76	386.932,84	429.766,31	476.868,70	1.951.042,22
<b>TOPLAM KAYNAK</b>	<b>1.662.800,00</b>	<b>1.900.746,68</b>	<b>2.097.196,99</b>	<b>2.329.356,70</b>	<b>2.584.654,19</b>	<b>10.574.754,56</b>





## VI. BÖLÜM

# İZLEME VE DEĞERLENDİRME



2019-2023  
Stratejik **PLAN**

5018 sayılı Kamu Mali Yönetimi ve Kontrol Kanununun amaçlarından biri; kalkınma planları ve programlarda yer alan politika ve hedefler doğrultusunda kamu kaynaklarının etkili, ekonomik ve verimli bir şekilde elde edilmesi ve kullanılmasını, hesap verebilirliği ve malî saydamlığı sağlamak üzere, kamu malî yönetiminin yapısını ve işleyişini düzenlemektir.

Bu amaç doğrultusunda kamu idarelerinin; stratejik planlar vasıtasıyla, kalkınma planları, programlar, ilgili mevzuat ve benimsedikleri temel ilkeler çerçevesinde geleceğe ilişkin misyon ve vizyonlarını oluşturması, stratejik amaçlar ve ölçülebilir hedefler saptaması, performanslarını önceden belirlenmiş olan göstergeler doğrultusunda ölçmesi ve bu sürecin izleme ve değerlendirmesini yapmaları gerekmektedir.

Bu kapsamda Millî Eğitim Bakanlığı 2019-2023 dönemine ilişkin kalkınma planları ve programlarda yer alan politika ve hedefler doğrultusunda kaynaklarının etkili, ekonomik ve verimli bir şekilde elde edilmesi ve kullanılmasını, hesap verebilirliği ve saydamlığı sağlamak üzere Müdürlüğümüz 2019-2023 Stratejik Planı'nı hazırlamıştır. Hazırlanan planın gerçekleştirme durumlarının tespiti ve gerekli önlemlerin zamanında ve etkin biçimde alınabilmesi için Stratejik Planı İzleme ve Değerlendirme modeli geliştirilmiştir. (Şema 4)

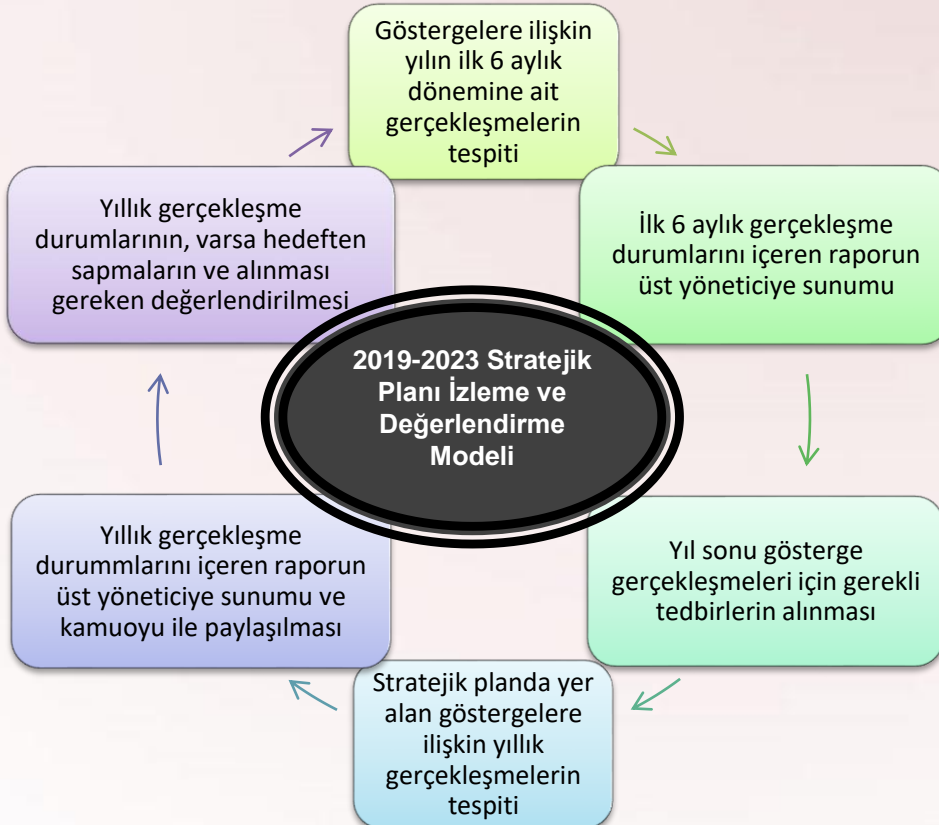
İzleme, stratejik plan uygulamasının sistematik olarak takip edilmesi ve raporlanmasıdır. Değerlendirme ise, uygulama sonuçlarının amaç ve hedeflere kıyasla ölçülmesi ve söz konusu amaç ve hedeflerin tutarlılık ve uygunluğunun analizidir.

2019-2023 Stratejik Planı İzleme ve Değerlendirme Modeli'nin çerçevesini;

1. Performans göstergeleri ve stratejiler bazında gerçekleştirme durumlarının belirlenmesi,
2. Performans göstergelerinin gerçekleştirme durumlarının hedeflerle kıyaslanması,
3. Stratejiler kapsamında yürütülen faaliyetlerin dağılımının belirlenmesi,
4. Sonuçların raporlanması ve paydaşlarla paylaşımı,
5. Hedeflerden sapmaların nedenlerinin araştırılması,
6. Alternatiflerin ve çözüm önerilerinin geliştirilmesi süreçleri oluşturmaktadır.

### İzleme ve Değerlendirme Modeli

### Şekil 4



# İzleme Değerlendirme İşleyişi

- Göstergeler ile ilgili gerçekleşme durumlarına ilişkin verilerin toplanması ve konsolide edilmesi ve Göstergelerin gerçekleşme durumları hakkında hazırlanan raporun üst yöneticiye sunulması Her yılın Temmuz ayı içerisinde yapılacaktır.
- Göstergeler ile ilgili yılsonu gerçekleşme durumlarına ilişkin verilerin toplanması ve konsolide edilmesi ile Yılsonu gerçekleşmelerinin, gösterge hedeflerinden sapmaların ve sapma nedenlerin değerlendirilerek gerekli tedbirlerin alınması İzleyen yılın Ocak ayı sonuna kadar yapılacaktır

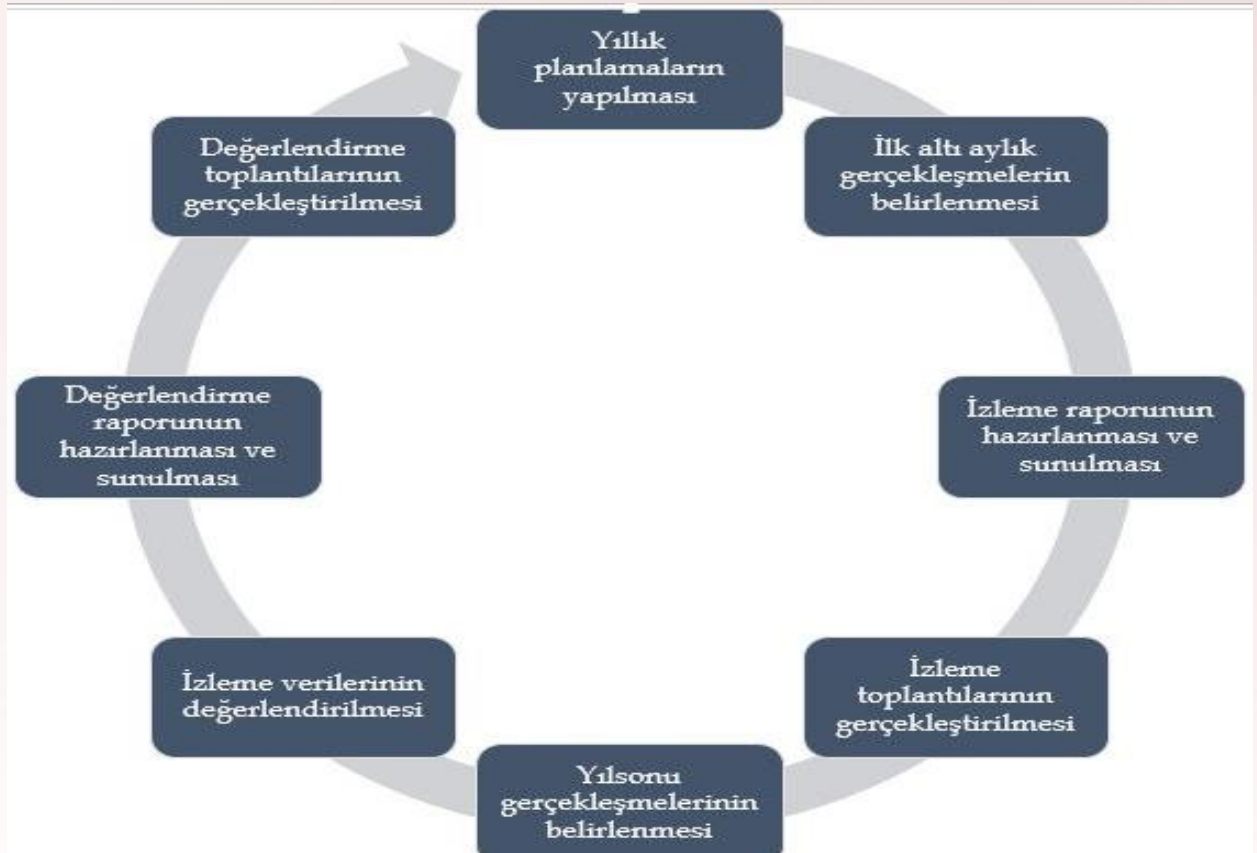
Okulumuz Stratejik Planı izleme ve değerlendirme çalışmalarında 5 yıllık Stratejik Planın izlenmesi ve 1 yıllık gelişim planının izlenmesi olarak ikili bir ayrıma gidilecektir.

Stratejik planın izlenmesinde 6 aylık dönemlerde izleme yapılacak denetim birimleri, il ve ilçe millî eğitim müdürlüğü ve Bakanlık denetim ve kontrollerine hazır halde tutulacaktır.

Yıllık planın uygulanmasında yürütme ekipleri ve eylem sorumlularıyla aylık ilerleme toplantıları yapılacaktır. Toplantıda bir önceki ayda yapılanlar ve bir sonraki ayda yapılacaklar görüşülüp karara bağlanacaktır.

## İzleme ve Değerlendirme Sürecinin İşleyişi

## Şekil 5



**ÇUBUK KAYMAKAMLIĞI**  
**Yunus Emre Anadolu Lisesi**

Sayı :  
Konu : 2019-2023 Stratejik Planı.

19/02/2019

İlgi :  
a) 29.29.2008 tarihli ve 2008/68 sayılı Stratejik Planlama konulu genelge  
b) 17/08/2018 tarihli ve 78059895-CB001 Sayılı Cumhurbaşkanlığı yazısı  
c) Milli Eğitim Bakanlığının 2018/16 sayılı Genelgesi

**ÇUBUK İLÇE MİLLÎ EĞİTİM MÜDÜRLÜĞÜNE**

Kalkınma planları ve programlarında yer alan politika ve hedefler doğrultusunda, kamu kaynaklarının etkili, ekonomik ve verimli bir şekilde elde edilmesi ve kullanılmasını, hesap verilebilirliği ve saydamlığı sağlamak üzere kamu mali yönetiminin yapısını ve işleyişini, raporlanmasını ve mali kontrolü düzenlemek amacıyla çıkartılan 5018 sayılı Kamu Mali Yönetimi ve Kontrol Kanunu'nun 9 uncu maddesinde;

“Kamu idareleri; kalkınma planları, programlar, ilgili mevzuat ve benimsedikleri temel ilkeler çerçevesinde geleceğe ilişkin misyon ve vizyonlarını oluşturmak, stratejik amaçlar ve ölçülebilir hedefler saptamak, performanslarını önceden belirlenmiş olan göstergeler doğrultusunda ölçmek ve bu sürecin izleme ve değerlendirmesini yapmak amacıyla katılımcı yöntemlerle stratejik plan hazırlarlar” denilmektedir.

5018 sayılı Kanunda öngörülen ve stratejik plan hazırlamakla yükümlü kamu idarelerinin ve stratejik planlama sürecine ilişkin takvimin tespiti ile stratejik planların, kalkınma planları ve programlarla ilişkilendirilmesine yönelik usul ve esasların belirlenmesi amacıyla hazırlanan “Kamu İdarelerinde Stratejik Planlamaya İlişkin Usul ve Esaslar Hakkında Yönetmelik'in Resmî Gazetede yayımlanmasını müteakiben, Bakanlığımız, İlgi (c) Genelge ile 2019-2023 yıllarına ait stratejik planlama sürecini başlatmıştır.

Millî Eğitim Bakanlığı 2019-2023 Stratejik Planı ile aynı süreçte ve eş zamanlı olarak merkez teşkilatı birimleri ile İl Millî Eğitim Müdürlükleri ve ilçe Milli Eğitim müdürlükleri de beş yıllık stratejik planlarını hazırlayarak uygulamaya koymuşlardır.

Bakanlığımız Stratejik Planı (2019-2023) ve İl Millî Eğitim Müdürlükleri stratejik planlarının uygulamaya girmesiyle bu planlara uyumlu olarak İlçe Millî Eğitim Müdürlükleri ve okul/kurum Müdürlüklerinin de stratejik plan hazırlamaları ilgi(c) Genelge ile uygun görülmüştür.

Stratejik yönetim anlayışının İl, İlçe Millî Eğitim Müdürlükleri ve okul/kurumlarımıza yayılması ve bu suretle yönetim uygulamamızda yeni bir kültürün oluşturulması amaçlanmaktadır.

Makamlarınızca da uygun görüldüğü takdirde, 2019-2023 yıllarını kapsayan Yunus Emre Anadolu Lisesi Müdürlüğü Stratejik Planı'nın uygulamaya konulmasını olurlarınıza arz ederim.

Turgut MEYDAN  
Okul Müdürü

OLUR  
19/02/2019  
Murat ASLAN  
İlçe Millî Eğitim Müdürü

T.C.  
ÇUBUK KAYMAKAMLIĞI  
YUNUS EMRE ANADOLU  
LİSESİ

2019-2023  
STRATEJİK  
PLAN